

The background is a warm, stylized illustration of a kitchen. It features wooden shelves on either side of a central window, holding various kitchen items like bowls, plates, and a pot. The wall is covered in white subway tiles, and the countertop at the bottom holds a bowl of lemons and a bottle of oil. The overall color palette is warm and inviting, with a soft glow emanating from the window.

MARY SUPERCHEF

PUEDE CON TODO

SINOPSIS

Mary tiene 11 años y una pasión irrefrenable por la cocina: sueña con convertirse en una gran chef. Su abuela Emer, con la que mantiene una relación muy especial, la anima a hacer realidad este sueño. Pero en todo camino hay escollos y enfrentarse a ellos se convierte a veces en toda una aventura. Por ello, Mary emprende un viaje que le obliga a traspasar las barreras del tiempo y en el que cuatro generaciones de mujeres se reúnen para apoyarse mutuamente.



ENZO D'ALO – DIRECTOR

Enzo d'Alò (Nápoles, 1953), director de cine, guionista y músico, puede ser considerado el padre del nuevo cine de animación italiano gracias al éxito de su película “Historia de una gaviota (y el gato que le enseñó a volar)”, de 1998. Ha recibido varios premios y elogios de la crítica por sus películas y series de televisión, incluido el Premio Francho Bianchi en la 70ª edición del Festival de Cine de Venecia.

La extraordinaria filmografía de Enzo incluye: “Historia de una gaviota (y el gato que le enseñó a volar)”, un gran éxito en la taquilla italiana con 1.5 millones de entradas vendidas; “Momo: Una aventura a contrarrelok”, que ganó el prestigioso Premio del Público en el Festival de Cine Infantil de Montreal; “La flecha azul”; “Opopomoz”; y “Pinocchio”, que se proyectó como parte del 69ª Edición del Festival de Venecia antes de recibir la nominación a los Premios del Cine Europeo.

La serie de televisión “Pipi Pupù & Rosemary” (2017) fue creada a partir de una idea original de Enzo y escrita por Vincenzo Cerami, ganador del Oscar por “La vida es bella”.

En 2009, Enzo recibió una mención especial de UNICEF por haber unido su arte con los derechos de los niños. Al año siguiente, Enzo fue invitado de honor en la celebración de los 50 años del Festival de Animación de Annecy.



NOTAS DEL DIRECTOR

Después de leer la novela “Como un galgo” de Roddy Doyle, uno de los autores contemporáneos irlandeses más queridos y brillantes, quedé tan cautivado por la historia que decidí hacer una adaptación cinematográfica.

La fuerza de los personajes principales me llevó a contar esta hermosa historia familiar, en la que cuatro generaciones de mujeres mantienen un diálogo entre el pasado y el presente, y la personalidad de cada una de ellas adquiere más valor y peso a medida que se desvela el profundo vínculo que las une.

La historia es para todos. No la abordé en términos de cuento de hadas porque quería retratar el “círculo de la vida” con sinceridad, es decir, el momento crucial de transición y crecimiento que todos, tarde o temprano, debemos enfrentar a lo largo de nuestras vidas, ya sea de manera consciente o no.



RODDY DOYLE – AUTOR DEL CUENTO

MARY SUPERCHEF está basada en el libro “Como un galgo”, escrito por el autor, dramaturgo y guionista irlandés Roddy Doyle. Conocido por su representación de la clase trabajadora en Irlanda, Doyle se ha convertido en un escritor de ficción muy querido en su país, así como en el extranjero.

El escritor publicó su comedia “The Commitments” en 1987. Esta fue la primera entrega de sus brillantes y aclamadas novelas de Barrytown, que incluyen “The Snapper”, “The Van” y “The Guts”. Su cuarta novela, “Paddy Clarke Ja Ja Ja”, ganó el Premio Booker en 1993 y narra la historia de un protagonista de 10 años que teme el ostracismo de sus compañeros tras la separación del matrimonio de sus padres. Luego siguieron otros libros, incluidas historias para niños, como “Wilderness”, “Brilliant”, la serie “The Rover Adventures” y, por supuesto, “Como un galgo”.

Hasta la fecha, los siguientes libros de Doyle han sido llevados al cine: “The Commitments”, “The Van” y “Paddy Clarke Ja Ja Ja”.





ELISA WAVES (VOZ DE MARY)

Elisa Waves es una artista multidisciplinar, en el verdadero sentido de la palabra, ya que, es fotógrafa, streamer, realizadora, actriz, actriz de doblaje y locutora publicitaria. Su popularidad ha aumentado en los últimos años debido a su fichaje como creadora de contenido para KOI y su colaboración para la promoción de contenido de Disney+. En MARY SUPERCHEF pone voz a Mary, el personaje principal de la película.

Instagram: 136K seguidores

TikTok: 238.9K seguidores



LOS COMIENZOS

Una película de animación implica una producción larga y difícil. Sin embargo, como Enzo suele decir, todo comienza con una historia.

En 2012, un amigo cercano, Max Gusberti, lo llamó y le sugirió encarecidamente a Enzo que leyera una novela que encontró impresionante, conmovedora y llena de poesía. Para asegurarse de que Enzo la leyera de inmediato, le envió una copia de “Como un galgo” de Roddy Doyle, con una dedicatoria en el libro y un mensaje personal adjunto: “Una historia de fantasmas brillante y fascinante que deseo que dirijas en una gran película”. A Enzo le encantan las obras de Doyle, pero no estaba familiarizado con esta novela. La leyó en solo unas horas y quedó encantado. Haría todo lo posible por transformarla en una película de animación. Mientras tanto, quería asegurarse de que Roddy estuviera de acuerdo con adaptar su querida historia al cine, ya que para él era muy importante tener una conexión con el autor. Por lo tanto, decidieron conocerle.

El encuentro con Roddy les llevó a un descubrimiento conmovedor: los orígenes autobiográficos del libro. Esto instó a Enzo a ser aún más fiel en conservar los sentimientos y expectativas presentes en la historia. Fue asombroso ver cómo Roddy y Enzo se entendieron mutuamente.

El apoyo de Roddy en el proceso de escritura fue fundamental para mejorar y enriquecer el guion con los diálogos, expresiones y citas típicas de la tradición lingüística de Doyle.



PERSONAJES: CUATRO GENERACIONES DE MUJERES

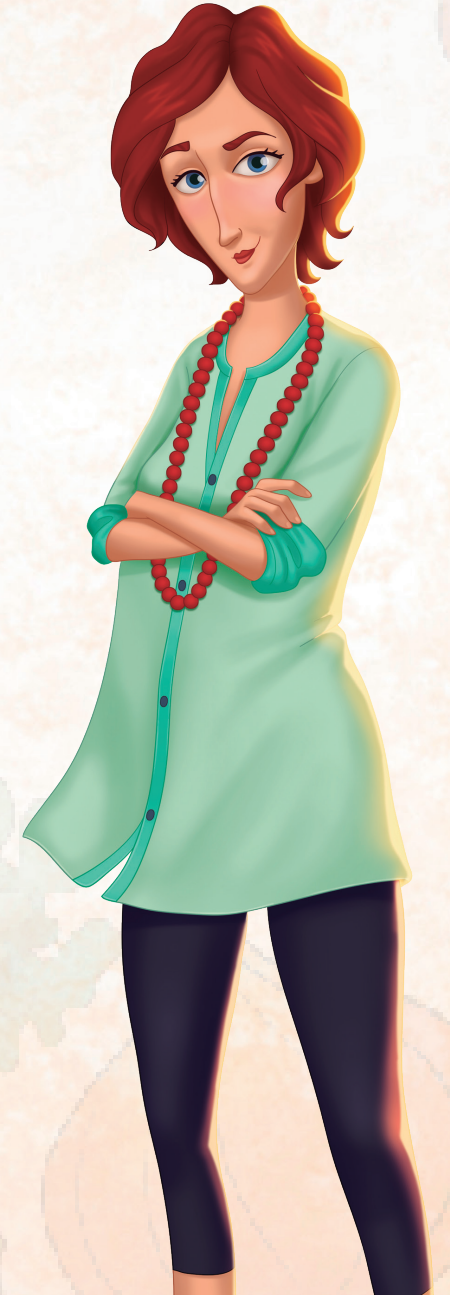
Mary

Mary, de diez años, tiene una personalidad amable pero directa, lo que a veces le causa problemas. A menudo la acusan de ser dispersa y atrevida, y le cuesta mantener relaciones duraderas con las personas. Sin embargo, eso no incluye a su abuela, Emer, con quien tiene una relación maravillosa y fuerte. Emer y Mary comparten personalidades similares, y su abuela siempre la anima a seguir sus sueños. Siempre ha sido apoyada por su abuela para convertirse en una Superchef.



Scarlett

Scarlett, la madre de Mary, es la cabeza su familia de cinco (Mary tiene dos hermanos mayores) de una manera particular e inflexible, lo que a menudo genera fricción con su joven hija. Scarlett ama a su madre, Emer, pero siente celos de la relación privilegiada que tiene con Mary, aunque nunca lo admitiría. Al final del día, Scarlett es como muchas madres: una mujer que hace lo mejor que puede para mantener todo en orden. Es en el clímax de nuestra historia, cuando la familia enfrenta una crisis, que se da cuenta de que el compromiso puede ser algo positivo y sus fortalezas salen a la luz.



Emer

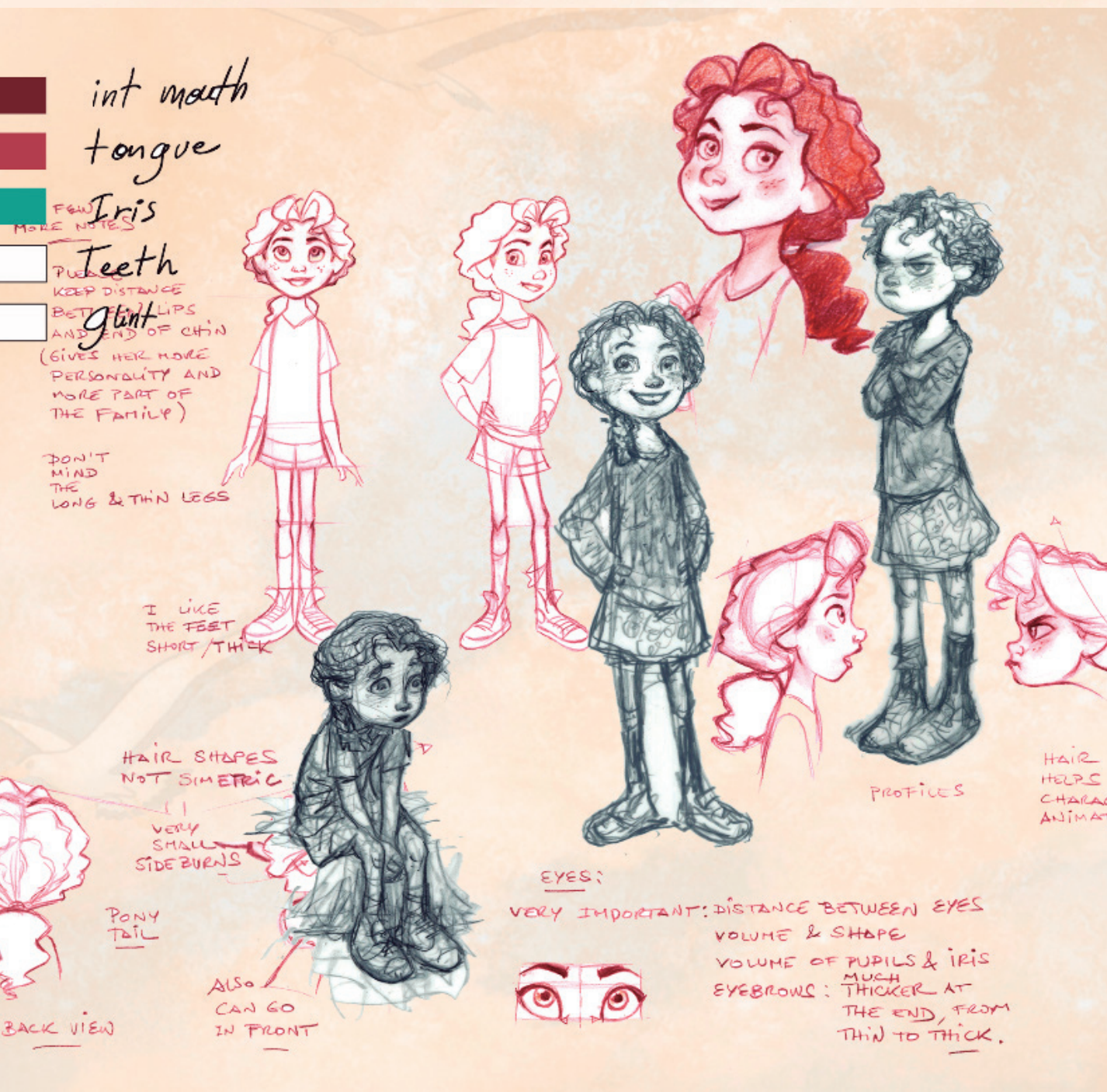
Emer es la madre de Scarlett y la abuela de Mary. Aunque ya tiene ochenta y pico años, está llena de vida y energía, siempre dispuesta a ayudar a su nieta favorita en cualquier situación. Apoya el sueño de Mary de convertirse en chef y no duda en ponerse de su lado. Cuando Emer es llevada al hospital sin muchas esperanzas de salir, no pierde su buen humor ni su sentido de la ironía, que conservará hasta su último aliento.



Tansey

Con su postura delicada, movimientos suaves y aspecto atemporal, Tansey tiene una vibra misteriosa. Aunque no creas en fantasmas, su presencia etérea te hará cambiar de opinión. Tansey falleció en la década de 1920 a causa de la gran gripe; tenía solo 25 años cuando dejó a su pequeña Emer, de tan solo tres años. Ahora regresa a la Tierra como un fantasma para acompañar a la hija que no pudo disfrutar en su último viaje. Siempre sonriente, afectuosa y poco convencional, Tansey ilumina la vida diaria de Mary, Emer y Scarlett con su presencia mágica, enseñándoles a aceptar el ciclo de la vida con dulzura e ironía.





DAR VIDA A LOS PERONAJES

Dar vida a los personajes en una película de animación siempre es un gran desafío. Los personajes representan el punto de vista de la narrativa. Mes tras mes, los bocetos iniciales esbozaron y entrelazaron rostros y anatomías.

Peter de Sève, un dibujante de talento indiscutible se esmeró en el desarrollo del diseño de personajes de la película, apoyado por sus compañeros y amigos del Studio Grangel. Se necesitaron meses para lograr la creación de los personajes, un largo y fascinante viaje creativo que involucró al director en un intercambio continuo de ideas.

La historia de “Mary Superchef” se sitúa en la Irlanda actual, por lo que el aspecto de cada personaje debía estar inspirado en un estilo irlandés moderno y encantador. El reto era crear personajes no estandarizados, con una personalidad bien definida que fueran atractivos y plausibles en la imaginación del director, pero también, en una etapa previa, fieles a la visión de Roddy Doyle.

Es una historia en la que los personajes se enfrentan entre sí y transmiten sus emociones con miradas y diálogos, actuando sin cesar y refinando sus expresiones hasta la perfección. El cuidado por el detalle fue una especie de obsesión para el director. Partir de la inspiración de Peter y llegar al resultado final fue increíble, y esto solo fue posible gracias al talento extraordinario de los muchos artistas involucrados en esta película.

LOS ESCENARIOS DE LA PELÍCULA.

Irlanda y los lugares queridos de Emer

“MARY SUPERCHEF” está ambientada en Irlanda, también conocida como la Isla Esmeralda debido a sus vastas extensiones verdes. Irlanda es un país de rara belleza, rico en antiguas tradiciones y magia, mantenidas vivas por el folclore y las leyendas sobre bosques mágicos que albergan hadas y duendes.

Para crear los escenarios, pasaron más de tres meses en la ciudad de Dublín. Fotografiaron cada lugar representado en la película y respiraron las atmósferas festivas de esta maravillosa ciudad.

La familia de Mary vive en el Dublín actual. Con sus hermosos parques y casas típicas con puertas de colores, realmente es una ciudad llena de encanto y alegría.

Más adelante, los personajes viajan a los lugares más queridos de Emer, aquellos ligados a sus recuerdos, a través de los impresionantes paisajes del campo y las costas de las regiones de Cork y Wexford.

El mobiliario de los interiores también ha sido estudiado con cuidado, porque la moderna casa de la familia O'Hara, el cálido ambiente retro de la casa de Emer y las típicas casas de techo de paja del campo irlandés de principios del siglo XX abarcan más de cien años.





LA BANDA SONORA

La música de una película de animación es algo complejo. Su preparación dura todo el período de producción de la película, más de tres años en este caso. Enzo d'Alò es músico, lo que supone una gran ventaja a la hora de componer la música para sus películas. Su enfoque hacia la música siempre está impulsado por la curiosidad. También le interesa la música de diferentes tradiciones culturales y siempre ha estado fascinado por el universo sonoro típico irlandés.

La banda sonora de la película es el resultado de una larga colaboración, que se convirtió en una valiosa amistad, con David Rhodes, quien ya había trabajado con Enzo en el pasado. David es el guitarrista histórico de Peter Gabriel, pero también, y sobre todo, un brillante compositor de bandas sonoras.

El objetivo era combinar la rica y fascinante música folk irlandesa con los ritmos y melodías de la música moderna, desde el pop hasta el rock. David enviaba pista tras pista a Enzo en un diálogo cercano, trabajando en la misma dirección que el estilo hacia el que se encaminaba la película con creciente determinación.

Una vez estructurada toda la banda sonora, David, junto con Richard Evans, organizó sus notas en un borrador final, involucrando a varios artistas irlandeses en la grabación de las partes tradicionales de la banda sonora. De hecho, podemos escuchar instrumentos tradicionales como las gaitas irlandesas, el acordeón, el arpa celta, el bodhrán, la flauta irlandesa, entre otros.

Para momentos particularmente emotivos, Enzo y David confiaron en un estilo de canto típicamente irlandés, el canto gaélico o sea más, que implica música vocal melismática sin acompañamiento, donde el intérprete canta en irlandés antiguo.

Esta combinación sonora fue completada por talentosos músicos irlandeses y británicos. Algunas de las más de cuarenta pistas de la película también contaron con la talentosa orquesta de cuerdas de la Accademia Chigiana, que contribuyó en los momentos más líricos de la película.

Además, la película cuenta con dos temas originales compuestos para la película por David Rhodes e interpretados en español por Esperanza Torrejón: “Valiente” y “Siempre Estarás en Mí”.

PARTICIPACIÓN EN FESTIVALES Y PREMIOS

Sección Generation – Festival Internacional de Cine de Berlín

Nominada a los Premios del Cine Europeo en Mejor Película de Animación

Miniminci – Semana Internacional de Cine de Valladolid

Cine en Familia – Festival Internacional de Cine Europeo de Sevilla

Locarno Kids – Festival Internacional de Cine de Locarno

Competición Internacional – Festival Internacional de Cine de Salónica

Sección Internacional – Festival Internacional de Cine de Göteborg

Sección juvenil – Tallinn Black Nights Film Festival

Mejor Película – Festival Internacional de Cine Infantil de Chicago



LO QUE DICE LA CRÍTICA

“Una película tierna que sólo dejará indemne al corazón más frío”

THE GUARDIAN

“Imágenes atractivas y sentimientos nobles”

SCREENDAILY

“Una historia amable sobre encontrar tu propia voz”

CINEUROPA





SURTSEY FILMS S.L.

General Palanca, 26 esc. dcha 1ºB, 28045, Madrid Tlf: 916102788

prensasurtseyfilms@gmail.com
alberto.surtsey@gmail.com